

**Контрольно-измерительные материалы по предмету «Искусство»
5 – 7 класс**

(по программе школа Б.М. Неменского)

Общая характеристика содержания и структура работы.

Назначение КИМ: оценить уровень освоения обучающимися 5-7 класса ФГОС ООО по изобразительному искусству.

Форма проведения: Диагностическая работа состоит из 2 частей: теста и творческого задания, с 1 по 4 задание с выбором правильного ответа из трех предложенных, и задания с кратким ответом. Под номером 5 творческое задание.

Учебник:

1. Горяева Н.А. Изобразительное искусство. Декоративно-прикладное искусство в жизни человека. 5 класс: учеб. для общеобразоват. организаций / Н.А. Горяева, О.В. Островская; под ред. Б.М. Неменского. - 7-е изд. - М.: Просвещение, 2016. - 191 с.: ил.

2. Неменская Л.А. Изобразительное искусство. Искусство в жизни человека. 6 класс: учеб. для общеобразоват. организаций / Л.А. Неменская; под ред. Б.М. Неменского. - 6-е изд. - М.: Просвещение, 2016. - 175 с.: ил.

3. Питерских А.С. Изобразительное искусство. Дизайн и архитектура в жизни человека. 7 класс: учеб. для общеобразоват. организаций / А.С. Питерских, Г.Е. Гуров; под ред. Б.М. Неменского. - 6-е изд. - М.: Просвещение, 2017. - 175 с.: ил.

4. Питерских А.С. Изобразительное искусство. Изобразительное искусство в театре, кино, на телевидении. 8 класс: учеб. для общеобразоват. организаций / А.С. Питерских; под ред. Б.Н. Неменского. - 6-е изд. - М.: Просвещение, 2017. - 175 с.: ил.

Характеристика структуры и содержания КИМ:

Контрольный материал направлен на проверку усвоения обучающимися важнейших знаний, предметных умений и видов познавательной деятельности, представленных в разделах предмета «Изобразительное искусство».

Творческое задание предусматривает проверку содержания художественного образования и различных видов умений и способов деятельности обучающихся на разных уровнях сложности.

Продолжительность выполнения работы: 40 мин (1 урок).

Дополнительные материалы и оборудование: простой карандаш, карандаши цветные, фломастеры.

В части А с 1 по 4 задание рассматриваются вопросы теоретического характера, в части В (1 задание) – практическое задание. В связи с этим, на выполнение всей диагностической работы отводится **25 минут**, на выполнение творческого задания - **15 минут**

К каждому заданию с выбором ответа даны несколько вариантов ответов. При выполнении такого задания нужно указать номер правильного ответа. Если номер указан не тот, его можно зачеркнуть крестиком, а затем указать номер правильного ответа. Вписать соответствующее определение в таблицу, соотнеси изображение с его видом.

Выполнять задания нужно в том порядке, в котором они даны. Для экономии времени можно пропускать те задания, которые не удастся выполнить сразу, и перейти к следующему. Если после выполнения всей работы останется время, можно вернуться к пропущенным заданиям. Нужно постараться выполнить как можно больше заданий.

Декоративно-прикладное искусство в жизни человека
5 класс

1. Назовите виды декоративно-прикладного искусства.



1		7		13	
2		8		14	
3		9		15	
4		10		16	
5		11		17	
6		12		18	

2. Назовите промысел, впишите ответ:



1



2



3



4

1.

2.

3.

4.

3. Заполните таблицу, выбери правильный ответ:

1	2	3	4	5	6	7	8	9	10	11	12	13	14	15	16	17

1. Из чего делают гжельскую посуду?

- А. глина
- Б. дерево
- В. бумага

2. Основные узоры хохломской росписи.

- А. звери, птицы
- Б. растительные узоры, травка, ягоды
- В. геометрические узоры

3. Краски гжели с каким временем года можем сравнить?

- А. осень
- Б. зима
- В. весна

4. Роспись по дереву золотым, красным, чёрным цветом.

- А. промысел жостово
- Б. промысел гжель
- В. промысел хохлома

5. Основа Городецкого цветка.

- А. круг
- Б. овал
- В. завиток

6. Родина дымковской игрушки.

- А. Нижегородская область с. Хохлома
- Б. Кировская область с. Дымково
- В. Московская область с. Гжель

7. Роспись в сине-голубых тонах.

- А. хохлома
- Б. жостово
- В. гжель

8. Из чего делали дымковскую игрушку?

- А. солома
- Б. глина
- В. дерево

9. Из чего делают жостовские подносы?

- А. железо
- Б. дерево
- В. фарфор

10. Завершающий приём в городецкой росписи, который выполняется белой и чёрной красками.

- а) купавка;
- б) замалёвок;
- в) букет;
- г) оживка.

11. Основной мотив декоративной росписи Жостово.

- а) купавка;
- б) букет;
- в) кудрина;
- г) веноч..

12. Отметь названия народных промыслов, которые известны росписью по дереву.

- а) Хохлома;
- б) Жостово;
- в) Городец;
- г) Дымково.

13. С какой целью создавались глиняные игрушки:

- а) забавы ради;
- б) участники древних обрядов;
- в) для красоты.

14. К какой росписи относятся перечисленные элементы росписи: купавка, розан, лепестки-дужки, оживка?

- а) Жостово;
- б) Городец;
- в) Хохлома;
- г) Гжель.

15. К какой росписи относятся перечисленные этапы росписи: замалёвок, тенёжка, бликовка, уборка?

- а) Жостово;
- б) Городец;
- в) Хохлома.

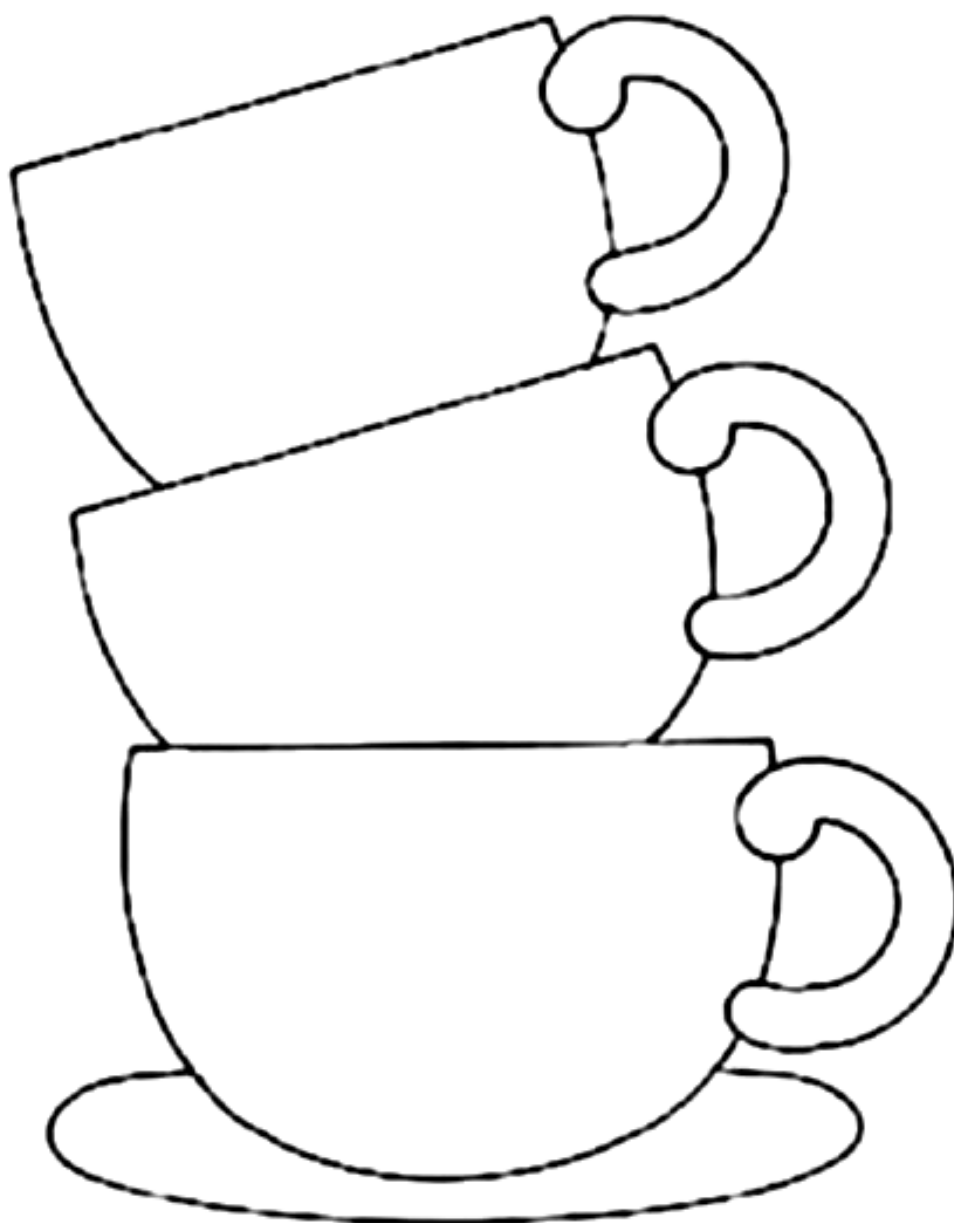
16. На каком материале выполнялась Мезенская роспись?

- а) металл;
- б) керамика;
- в) береста;
- г) луб.

17. Откуда черпают народные мастера образы, сюжеты, орнаменты?

- а) из природы;
- б) окружающего мира;
- в) из книг.

4. Создай свой декоративный орнамент



ОТВЕТЫ (5 класс)

Система оценивания заданий с 1-3 работы по 1 баллу, а 4 творческое задание оценивается в 5 баллов, если все выполнено правильно

Оценка «5»	от 35 - 44 балла
Оценка «4»	от 25 - 34 балла
Оценка «3»	17 - 24 балла
Оценка «2»	От 16 и ниже

1 задание

1	Керамика	7	Резьба по дереву	13	Художественное стекло
2	Городецкая роспись	8	Витраж	14	Северная вышивка
3	Лозоплетение	9	Дымковская игрушка	15	Мозаика
4	Жостовская роспись	10	Резьба по бересте	16	Художественный металл
5	Гжельская роспись	11	Вологодские кружева	17	Ручное ткачество
6	Семеновская матрешка	12	Хохломская роспись	18	Чеканка по металлу

2 задание

1.

х	о	х	л	о	м	а
---	---	---	---	---	---	---

2.

г	ж	е	л	ь
---	---	---	---	---

3.

ж	о	с	т	о	в	о
---	---	---	---	---	---	---

4.

д	ы	м	к	о	в	с	к	а	я
---	---	---	---	---	---	---	---	---	---

3 задание

1	2	3	4	5	6	7	8	9	10	11	12	13	14	15	16	17
а	б	б	в	а	б	в	б	а	г	б	а	б	б	а	в, г	а, б

Искусство в жизни человека
6 класс

1. Определите, к каким видам изобразительного искусства относятся данные произведения искусства.

Виды изобразительного искусства	Варианты ответов
1. Живопись	
1. Графика	
2. Скульптура	
3. Архитектура	
4. Декоративно-прикладное искусство	
5. Дизайн	

А



Б



В



Г



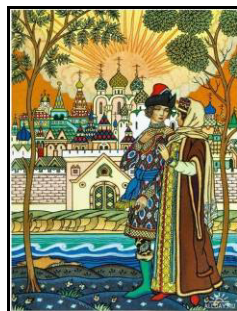
Д



Е



Ж



З



И



К



Л



М



Н



О



П



Р



2. Выбери правильный ответ

1	2	3	4	5	6	7	8	9	10	11	12	13

1. Что является основным в художественном языке живописи?

- а) линия
- б) штрих
- в) декоративность
- г) цвет

2. Эрмитаж – это

- а) школа
- б) библиотека
- в) музей

3. Что из перечисленного является наиболее типичным художественным материалом для графики:

- а) гуашь
- б) карандаш
- в) глина
- г) акварель

4. Материал скульптуры

- а) бумага
- б) камень
- в) холст

5. Рисунок в книге

- а) набросок
- б) иллюстрация
- в) плакат
- г) репродукция

6. Один из видов изобразительного искусства, главным языком которого является линия, а роль цвета ограничена и условна.

- а) графика
- б) живопись
- в) скульптура
- г) ДПИ

7. Художественное произведение, повторяющее другое.

- а) оригинал
- б) подлинник
- в) копия
- г) репродукция

8. Красный, жёлтый, оранжевый – это цвета...

- а) ахроматические
- б) холодные
- в) основные
- г) тёплые

9. Назовите известного русского художника – сказочника автора картин «Богатыри», «Алёнушка», «Иван Царевич на сером волке».

- а) И. Н. Крамской

- б) И. Е. Репин
- в) М. В. Васнецов

10. Как называли архитекторов в Древней Руси?

- а) зодчий
- б) ваятель
- в) офеня
- г) коробейник

11. Вид изобразительного искусства, основным выразительным средством которого является цвет:

- а) графика
- б) живопись
- в) скульптура

12. Передача объема предметов на плоскости выполняется с помощью:

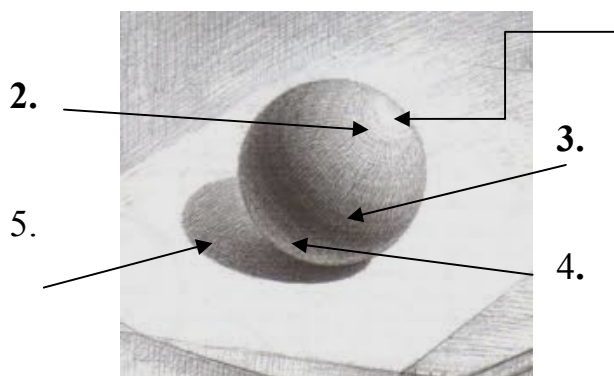
- а) штриховки
- б) передачи светотени
- в) колорита

13. События повседневной жизни людей отражают произведения

- а) исторического жанра
- б) батального жанра
- в) бытового жанра

3. Подпиши, где у предмета блик, падающая тень, свет, рефлекс, собственная тень.

1.



1	
2	
3	
4	
5	

Выбери правильный ответ и впиши в таблицу

Светотень – это:

- А) наблюдаемое на поверхности объекта распределение освещённости, создающей шкалу яркостей;
- Б) тень, уходящая в глубину;
- В) способ передачи объёма предмета с помощью теней и света.

Светотень	
------------------	--

4. Установите соответствие между автором и произведением искусства

«Грачи прилетели»



«Девятый вал»



«Рожь»



«Купчиха за чаем»



«Иван Царевич на сером волке» «Дама с горностаем»



Художники	Картина
1. Кустодиев Борис Михайлович	
2. Васнецов Виктор Михайлович	
3. Леонардо да Винчи	
4. Саврасов Алексей Кондратьевич	
5. Шишкин Иван Иванович	
6. Айвазовский Иван Константинович	

5. Выполните *одно* из двух заданий

1) Нарисуй пейзаж в графике. Озаглавь работу.

2) Попробуй создать свой натюрморт в графике. Озаглавь работу.

При оценивании учитывается:

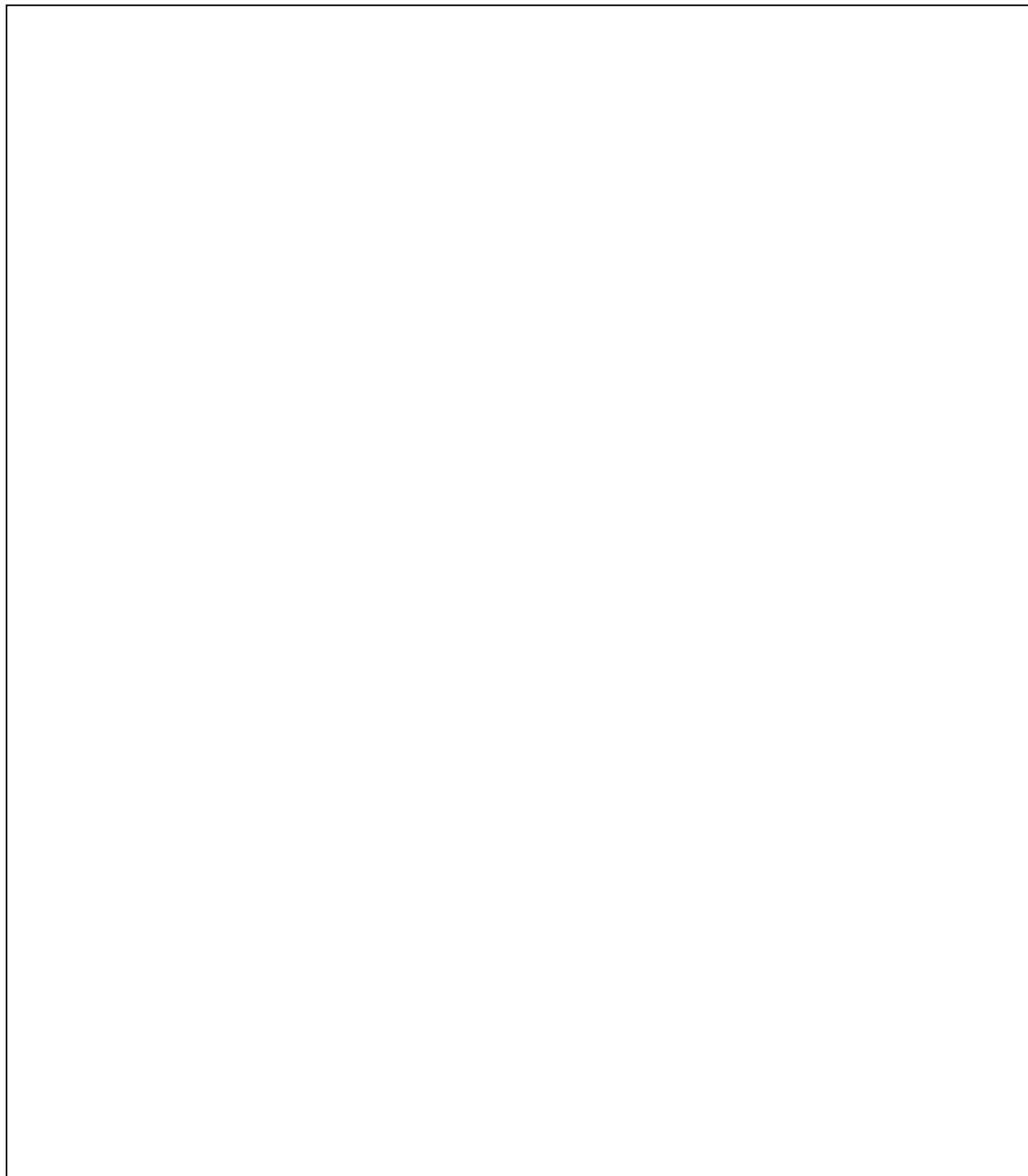
1) Выбор темы, общее настроение работы, ее название

2) Композиция

3) Наличие перспективы, пропорции

4) Проработка деталей

5) Использованная фактура (штрихи, линии, пятна)



Ответы (6 класс)

Система оценивания заданий с 1-4 работы по 1 баллу, а 5 творческое задание оценивается в 5 баллов, если все выполнено правильно

Оценка «5»	от 36 - 46 баллов
Оценка «4»	от 27 - 35 баллов
Оценка «3»	15 – 26 баллов
Оценка «2»	От 14 и ниже

1 задание

Виды изобразительного искусства	Варианты ответов
Живопись	в д м
Графика	г ж и
Скульптура	а и р
Архитектура	з н
Декоративно-прикладное искусство	б л о
Дизайн	е п

(всего 16 баллов)

2 задание

1. Выбери правильный ответ

1	2	3	4	5	6	7	8	9	10	11	12	13
а	в	б	б	б	а	в	г	в	а	б	а	в

1. Что является основным в художественном языке живописи?

- а) линия
- б) штрих
- в) декоративность
- г) цвет

2. Эрмитаж – это

- а) школа
- б) библиотека
- в) музей

3. Что из перечисленного является наиболее типичным художественным материалом для графики:

- а) гуашь
- б) карандаш
- в) глина
- г) акварель

4. Материал скульптуры

- а) бумага
- б) камень
- в) холст

5. Рисунок в книге

- а) набросок
- б) иллюстрация
- в) плакат
- г) репродукция

6. Один из видов изобразительного искусства, главным языком которого является линия, а роль цвета ограничена и условна.

- а) графика
- б) живопись
- в) скульптура
- г) ДПИ

7. Художественное произведение, повторяющее другое.

- а) оригинал
- б) подлинник
- в) копия
- г) репродукция

8. Красный, жёлтый, оранжевый – это цвета...

- а) ахроматические
- б) холодные
- в) основные
- г) тёплые

9. Назовите известного русского художника – сказочника автора картин «Богатыри», «Алёнушка», «Иван Царевич на сером волке».

- а) И. Н. Крамской
- б) И. Е. Репин
- в) М. В. Васнецов

10. Как называли архитекторов в Древней Руси?

- а) зодчий
- б) ваятель
- в) офеня
- г) коробейник

11. Вид изобразительного искусства, основным выразительным средством которого является цвет:

- а) графика
- б) живопись
- в) скульптура

12. Передача объема предметов на плоскости выполняется с помощью:

- а) штриховки
- б) передачи светотени
- в) колорита

13. События повседневной жизни людей отражают произведения

- а) исторического жанра
- б) батального жанра
- в) бытового жанра

3 задание

1	Блик
2	Свет
3	Собственная тень
4	Рефлекс
5	Падающая тень

Светотень - это

А) наблюдаемое на поверхности объекта распределение освещённости, создающей шкалу яркостей;

В) способ передачи объёма предмета с помощью теней и света.

Светотень	ав
------------------	-----------

4 задание

Художники	Картина
1. Кустодиев Борис Михайлович	«Купчиха за чаем»
2. Васнецов Виктор Михайлович	«Иван Царевич на сером волке»
3. Леонардо да Винчи	«Дама с горностаем»
4. Саврасов Алексей Кондратьевич	«Грачи прилетели»
5. Шишкин Иван Иванович	«Рожь»
6. Айвазовский Иван Константинович	«Девятый вал»

Дизайн и архитектура в жизни человека
7 класс

1. Выберите правильный ответ

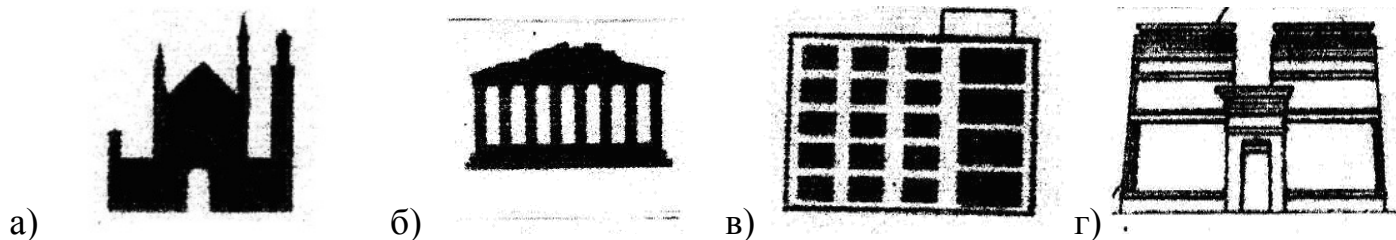
1. Какое понятие не является архитектурным:

- а) картина; б) арка; в) колонна.

2. Капитель – это верхняя часть:

- а) лестницы; б) колонны; в) окна.

3. Определите по силуэту здание в стиле античной архитектуры:



4. Искусство строить, проектировать здания и сооружения называется:

- А) скульптура Б) архитектура В) графика Г) декоративно-прикладное искусство

5. Государственный Эрмитаж, один из крупнейших в России и мире музеев, находится в городе:

- А) Уфа Б) Санкт-Петербург В) Лондон Г) Москва

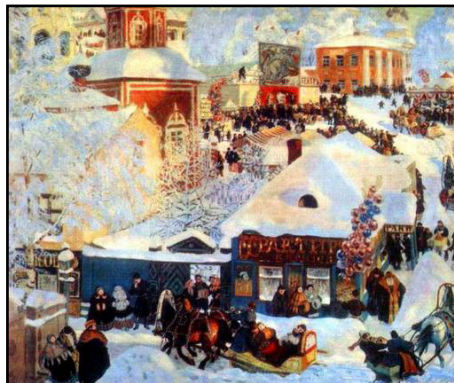
1	
2	
3	
4	
5	

2. Определите, к каким жанрам изобразительного искусства относятся эти произведения искусства.

А



Б



В



Ж

З



К

И

К



1.	Натюрморт	
2.	Бытовой	
3.	Портрет	
3.	Сюжетно-тематическая картина	
4.	Пейзаж	
5.	Мифологический	
6.	Анималистический	
7.	Карикатура	
8.	Исторический	
9.	Батальный	

3. Выбери ответ:

1	2	3	4	5	6	7	8	9	10	11	12	13	14

1. Композиция - это:

- А) художественное конструирование
- Б) изображение предметов в пространстве
- В) гармоничное расположение элементов по отношению друг к другу

2. Симметрия - это:

- А) когда нет сбалансированности
- Б) неуравновешенность предметов
- В) равновесие масс, как бы зеркальное отражение одной части другою.

3. Фронтальный вид композиции располагается:

- А) параллельно краям поля
- Б) наклонно к краям поля

4. Глубинно-пространственный вид композиции располагается:

- А) вертикально краям поля
- Б) стягивается к композиционному центру произведения
- В) располагается под углом к краю поля

5. Что такое шрифт?

- А) линейная композиция на плоскости
- Б) буквы, объединённые единым стилем
- В) элементы композиции.

6. Кроме эмоционального воздействия цвет в архитектуре...

- А) украшает пространство
- Б) влияет на восприятие объема помещения
- В) приносит пользу при моделировании пространства

7. Территории, застроенные зданиями и отделенные друг от друга улицами, называются...

- А) микрорайоны Б) кварталы В) площади

8. Архитектурное решение внутреннего пространства помещения

- А) экстерьер Б) комната В) интерьер

9. Что такое ландшафтная архитектура?

- А) оформление и организация природной среды
- Б) строительство садов, парков, бульваров
- В) строительство здания на сложном рельефе

10. Что такое планировка помещений?

- А) план – карта местности
- Б) оформление и декорирование стен, потолка, пола
- В) расположение и взаимосвязь помещений в здании

11. Античное искусство зародилось

- А) в Древнем Египте
- Б) в Древней Греции
- В) во Франции

12. Перспектива-это

- А) Учение о способах передачи пространства на плоскости изображения.
- Б) Учение о способах заполнения пространства.
- В) Умение планировать свою деятельность.

13. Готический стиль зародился:

- А) в Древнем Египте
- Б) в Древней Греции
- В) во Франции

14. Что из перечисленного не является архитектурным стилем:

- А) барокко
- Б) ренессанс
- В) импрессионизм

4. Узнайте по очертаниям архитектурный шедевр.



1



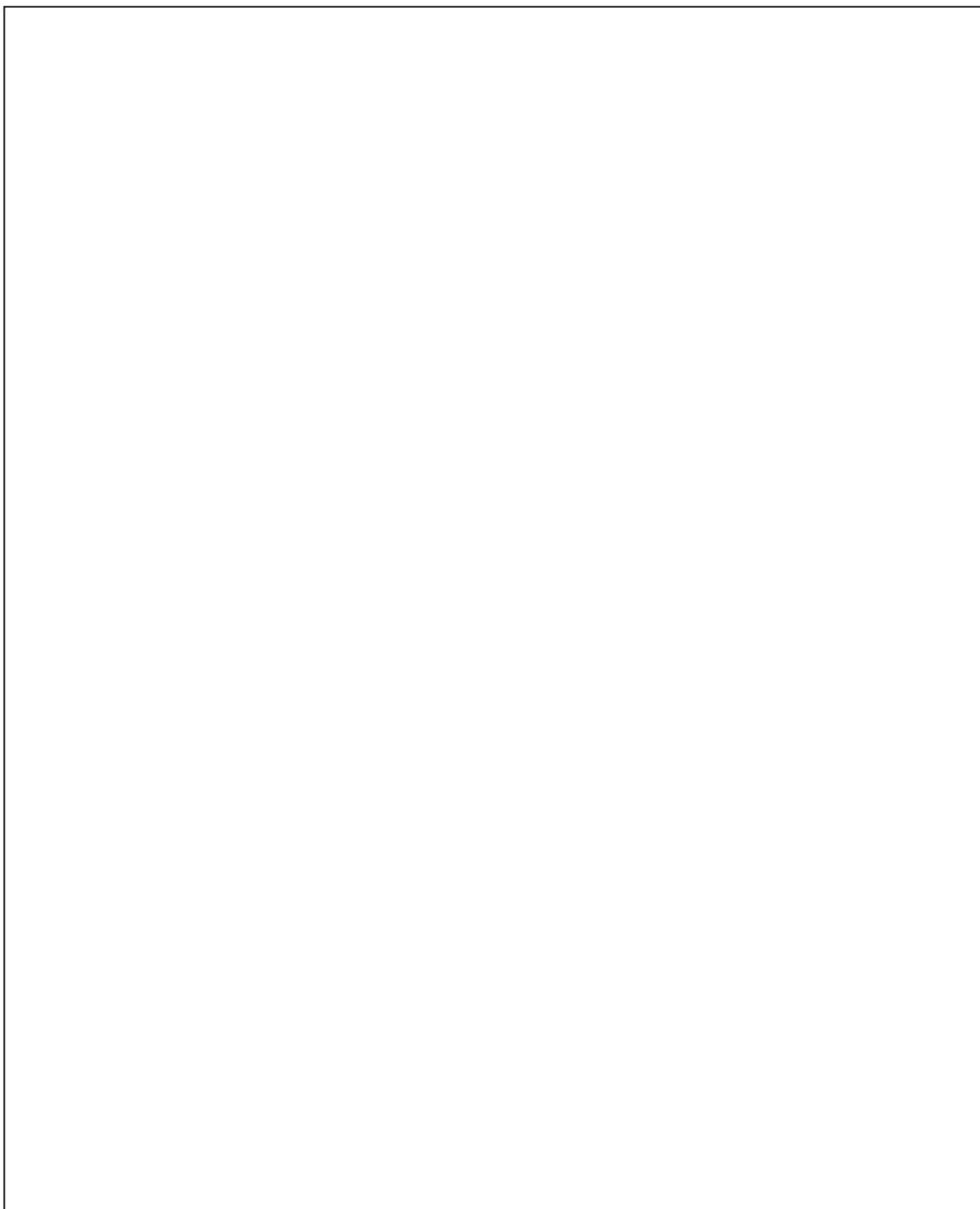
2



3

1	
2	
3	

- 5. Изобразите при помощи простого карандаша портрет близкого вам человека, чью красоту вы наиболее цените – как внешнюю, так и внутреннюю. Ваши работы необязательно должны быть профессиональными с точки зрения живописного мастерства. Главное постарайтесь вложить в них свою душу и любовь**



Ответы (7 класс)

Система оценивания заданий с 1-4 работы по 1 баллу, а 5 творческое задание оценивается по 3 балла, если все выполнено правильно

Оценка «5»	от 29 -35 баллов
Оценка «4»	от 22 - 28 баллов
Оценка «3»	16 -21 баллов
Оценка «2»	От 15 и ниже

1 задание

1	а
2	б
3	б
4	б
5	б

2 задание

1.	Натюрморт	д
2.	Бытовой	ж
3.	Портрет	в
4.	Сюжетно-тематическая картина	б
5.	Пейзаж	г
6.	Мифологический	а
7.	Анималистический	е
8.	Карикатура	и
9.	Исторический	з
10.	Батальный	к

3 задание

1	2	3	4	5	6	7	8	9	10	11	12	13	14
в	в	а	в	б	б	б	в	а	в	б	а	в	в

1. Композиция - это:

- А) художественное конструирование
- Б) изображение предметов в пространстве
- В) гармоничное расположение элементов по отношению друг к другу

2. Симметрия - это:

- А) когда нет сбалансированности
- Б) неуравновешенность предметов
- В) равновесие масс, как бы зеркальное отражение одной части другою.

3. Фронтальный вид композиции располагается:

- А) параллельно краям поля
- Б) наклонно к краям поля

4. Глубинно-пространственный вид композиции располагается:

- А) вертикально краям поля
- Б) стягивается к композиционному центру произведения

В) располагается под углом к краю поля

5. Что такое шрифт?

- А) линейная композиция на плоскости
- Б) буквы, объединённые единым стилем
- В) элементы композиции.

6. Кроме эмоционального воздействия цвет в архитектуре...

- А) украшает пространство
- Б) влияет на восприятие объема помещения
- В) приносит пользу при моделировании пространства

7. Территории, застроенные зданиями и отделенные друг от друга улицами, называются...

- А) микрорайоны Б) кварталы В) площади

8. Архитектурное решение внутреннего пространства помещения

- А) экстерьер Б) комната В) интерьер

9. Что такое ландшафтная архитектура?

- А) оформление и организация природной среды
- Б) строительство садов, парков, бульваров
- В) строительство здания на сложном рельефе

10. Что такое планировка помещений?

- А) план – карта местности
- Б) оформление и декорирование стен, потолка, пола
- В) расположение и взаимосвязь помещений в здании

11. Античное искусство зародилось

- А) в Древнем Египте
- Б) в Древней Греции
- В) во Франции

12. Перспектива-это

- А) Учение о способах передачи пространства на плоскости изображения.
- Б) Учение о способах заполнения пространства.
- В) Умение планировать свою деятельность.

13. Готический стиль зародился:

- А) в Древнем Египте
- Б) в Древней Греции
- В) во Франции

14. Что из перечисленного не является архитектурным стилем:

- А) барокко
- Б) ренессанс
- В) импрессионизм

4 задание

1	Эйфелева башня
2	Собор Парижской Богоматери
3	Колизей

КРИТЕРИИ И НОРМЫ ОЦЕНКИ ЗНАНИЙ, ОБУЧАЮЩИХСЯ ПО ИЗОБРАЗИТЕЛЬНОМУ ИСКУССТВУ

На уроках изобразительного искусства оценивается как уровень восприятия учащимися произведений искусства и явлений культуры, так и уровень выполнения практических заданий. Причем решающую роль при выставлении отметки играет оценивание художественно-творческой деятельности в силу практического характера занятий по изобразительному искусству. Отметка по изобразительному искусству должна быть стимулирующей, поддерживающей интерес к изучению предмета

Задачей оценки является анализ результата или хода деятельности. Конечный момент оценки — определение путей совершенствования творчества учащихся. Оценка детских рисунков как работ творческого характера требует особого педагогического такта. При оценке детского рисунка следует учитывать индивидуальность ученика. Начинать оценку следует с положительной характеристики работы. Оценка может иметь место на различных этапах урока в начале занятия, в ходе самостоятельной работы детей, в конце урока. Творчество как один из факторов, учитываемых при оценке, складывается из: возрастных особенностей деятельности ученика, качеств его личности, элементов творчества в рисунке.

С учетом современных требований оценочной деятельности в начальной и общей школе учитель использует словесную оценку (оценочное суждение) и цифровую оценку (отметку). **Словесная оценка** — это краткая характеристика результатов работы ученика на уроке изобразительного искусства. Эта форма оценочного суждения позволяет раскрыть перед учеником результаты его деятельности, проанализировать его возможности и прилежание. Особенностью словесной оценки является ее содержательность, анализ работы школьника (*правильно ли, аккуратно ли, красиво ли*), четкая фиксация (прежде всего!) успешных результатов и раскрытие причин неудач. Причем эти причины не должны касаться личных характеристик учащихся («не внимателен», «не старался», «поленился»).

Анализ учебных и творческих работ учащихся на уроках ИЗО:

1. Правильное понимание поставленных задач при выполнении учебных и творческих работ.

2. Раскрытие темы:

- осмысление темы и достижение образной точности;
- импровизация и использование собственных впечатлений при выполнении работы;
- оригинальность замысла.

1. Композиция

- знание, понимание и применение на практике основных законов композиции;
- органичность и целостность композиционного решения.

1. Рисунок

- владение основами изобразительной грамоты (умение последовательного выполнения работы в заданном формате, передачи пропорций и характера изображаемого объекта, выявление конструктивных и пластических особенностей формы и объема посредством светотеневой проработки и расположения в пространстве, передачи тональных отношений при сохранении цельности изображения).

В зависимости от поставленных задач:

- степень сходства изображения с предметами реальной действительности (реалистический рисунок);

- умение решать задачи, основанные на ассоциативном восприятии окружающего мира через трансформацию природных и искусственных форм.

1. Цветовое решение

- знание ключевых понятий цветоведения из области физических основ цвета и основ его зрительного восприятия;
- умение использовать типы колорита для создания цветовой гармонии.

1. Техника исполнения

- умение использовать основные изобразительные средства выражения замысла: точка, штрих, линия, пятно, цвет, тон, фактура;
- владение различными техниками и приемами в области изобразительного искусства;
- использование современных материалов;
- наличие культуры исполнительского мастерства.

Контроль за выполнением Рабочей программы осуществляется по следующим параметрам качества:

- 1) степень самостоятельности учащихся при выполнении заданий;
- 2) характер деятельности (репродуктивная, творческая);
- 3) качество выполняемых работ и итогового рисунка.

Оценочное суждение сопровождает любую отметку в качестве заключения по существу работы.

При оценке выполнения практических заданий учитель руководствуется следующими критериями:

- качество выполнения изучаемых на уроке приемов рисования и работы в целом;
- степень самостоятельности;
- уровень творческой деятельности (репродуктивный, частично продуктивный, продуктивный).

Предпочтение следует отдавать качественной оценке деятельности каждого ребенка на уроке, его творческим находкам.

Практические задания (индивидуальное задание):

Отметка «5» — уровень выполнения требований высокий, отсутствуют ошибки в разработке композиции, работа отличается грамотно продуманной цветовой гаммой, все объекты связаны между собой, верно переданы пропорции и размеры, при этом использованы интегрированные знания из различных разделов для решения поставленной задачи; правильно применяются приемы и изученные техники рисования. Работа выполнена в заданное время, самостоятельно, с соблюдением технологической последовательности, качественно и творчески.

Отметка «4» — уровень выполнения требований хороший, но допущены незначительные ошибки в разработке композиции, есть нарушения в передаче пропорций и размеров; обучающийся допустил малозначительные ошибки, но может самостоятельно исправить ошибки с небольшой подсказкой учителя. Работа выполнена в заданное время, самостоятельно.

Отметка «3» — уровень выполнения требований достаточный, минимальный; допущены ошибки в разработке композиции, в передаче пропорции и размеров; владеет знаниями из различных разделов, но испытывает затруднения в их практическом применении при выполнении рисунка; понимает последовательность создания рисунка, но допускает отдельные ошибки; работа не выполнена в заданное время, с нарушением технологической последовательности;

Отметка «2» — ученик не знает основных элементов процесса рисования, не умеет пользоваться дополнительным материалом, не владеет даже минимальными фактическими знаниями, умениями и навыками, определенными в образовательном стандарте.

Устный ответ:

Отметка «5» — учащийся полностью усвоил учебный материал, может изложить его своими словами, самостоятельно подтверждает ответ конкретными примерами, правильно и обстоятельно отвечает на дополнительные вопросы учителя.

Отметка «4» — учащийся в основном усвоил учебный материал, допускает незначительные ошибки в его изложении, подтверждает ответ конкретными примерами, правильно отвечает на дополнительные вопросы.

Отметка «3» — учащийся не усвоил существенную часть учебного материала, допускает значительные ошибки в его изложении своими словами, затрудняется подтвердить ответ конкретными примерами, слабо отвечает на дополнительные вопросы учителя.

Отметка «2» — учащийся полностью не усвоил учебный материал, не может изложить его своими словами, не может привести конкретные примеры, не может ответить на дополнительные вопросы учителя.

Оценка за теоретические знания (тест, термины, понятия, даты.)

5 — «отлично» — ученик ответил на вопросы, что составило 100% - 80%;

4 — «хорошо» — ученик ответил на вопросы, что составило 79% - 51%;

3 — «удовлетворительно» — ученик ответил на вопросы, что составило 50% - 30%;

2 — «неудовлетворительно» ученик ответил на вопросы, что составило менее 30%.

Нормы оценки проверочной работы проектного характера:

Общие нормы оценки творческого проекта:

Оценка «5» -выставляется, если требования к пояснительной записке полностью соблюдены. Она составлена в полном объеме, четко, аккуратно. Изделие выполнено технически грамотно с соблюдением стандартов, соответствует предъявляемым к нему эстетическим требованиям. Если это изделие декоративно-прикладного творчества, то тема работы должна быть интересна, в нее необходимо внести свою индивидуальность, свое творческое начало. Работа планировалась учащимися самостоятельно, решались задачи творческого характера с элементами новизны. Работа имеет высокую экономическую оценку, возможность широкого применения. Работу или полученные результаты исследования можно использовать как пособие на уроках технологии или на других уроках.

Оценка «4» -выставляется, если пояснительная записка имеет небольшие отклонения от рекомендаций. Изделие выполнено технически грамотно с соблюдением стандартов, соответствует предъявляемым к нему эстетическим требованиям. Если это изделие декоративно-прикладного творчества, то оно выполнено аккуратно, добротнo, но не содержит в себе исключительной новизны. Работа планировалась с несущественной помощью учителя, у учащегося наблюдается неустойчивое стремление решать задачи творческого характера. Проект имеет хорошую экономическую оценку, возможность индивидуального применения.

Оценка «3» выставляется, если пояснительная записка выполнена с отклонениями от требований, не очень аккуратно. Есть замечания по выполнению изделия в плане его эстетического содержания, несоблюдения технологии изготовления, материала, формы. Планирование работы с помощью учителя, ситуационный (неустойчивый) интерес ученика к технике.

Оценка «2» выставляется, если пояснительная записка выполнена с отклонениями от требований, не очень аккуратно. Есть замечания по выполнению изделия в плане его эстетического содержания, несоблюдения технологии изготовления, материала, формы. Планирование работы с помощью учителя, ситуационный (неустойчивый) интерес ученика к технике. Выполненное изделие не соответствует и не может использоваться по назначению. Обработка изделий (детали) выполнена с грубыми отклонениями от технологии, применялись не предусмотренные операции, изделие бракуется. Дополнительная доработка не может привести к возможности использования изделия

Критерии оценивания проектно-исследовательских работ учащихся.

<i>Этап работы над проектом</i>	<i>Критерии, соответствующие</i>	<i>Характеристика критерия</i>
---------------------------------	----------------------------------	--------------------------------

	<i>этапам</i>	
Подготовительный этап	Актуальность	Обоснованность проекта в настоящее время, которая предполагает разрешение имеющихся по данной тематике противоречий
Планирование работы	Осведомленность	Комплексное использование имеющихся источников по данной тематике и свободное владение материалом
Исследовательская деятельность	Научность	Соотношение изученного и представленного в проекте материала, а также методов работы с таковыми в данной научной области по исследуемой проблеме, использование конкретных научных терминов и возможность оперирования ими
	Самостоятельность	Выполнение всех этапов проектной деятельности самими учащимися, направляемая действиями координатора проекта без его непосредственного участия
Результаты или выводы	Значимость	Признание выполненного авторами проекта для теоретического и (или) практического применения
	Системность	Способность школьников выделять обобщенный способ действия и применять его при решении конкретно-практических задач в рамках выполнения проектно- исследовательской работы
	Структурированность	Структурированность Степень теоретического осмысления авторами проекта и наличие в нем системообразующих связей, характерных для данной предметной области, а также упорядоченность и целесообразность действий, при выполнении и оформлении проекта
	Интегративность	Связь различных источников информации и областей знаний и ее систематизация в единой концепции проектной работы
	Креативность (творчество)	Новые оригинальные идеи и пути решения, с помощью которых авторы внесли нечто новое в контекст современной действительности
Представление готового продукта	Презентабельность (публичное представление)	Формы представления результата проектной работы (доклад, презентация, постер, фильм, макет, реферат и др.), которые имеют общую цель, согласованные методы и способы деятельности, достигающие единого результата. Наглядное представление хода исследования и его результатов в результате совместного решения проблемы авторами проекта
	Коммуникативность	Способность авторов проекта четко, стилистически грамотно и в тезисно изложить этапы и результаты своей деятельности
	Апробация	Распространение результатов и продуктов проектной деятельности или рождение нового проектного замысла, связанного с результатами

		предыдущего проекта
Оценка процесса и результатов работы	Рефлексивность	Индивидуальное отношение авторов проектной работы к процессу проектирования и результату своей деятельности. Характеризуется ответами на основные вопросы: Что было хорошо и почему? Что не удалось и почему? Что хотелось бы осуществить в будущем?

Ранжирование проектно-исследовательских работ школьников по количеству набранных баллов.

<i>Количество набранных баллов</i>	<i>Уровень проекта</i>	<i>Оценка</i>
до 40 баллов	Низкий уровень	2
41-60	Средний уровень	3
61-80	Выше среднего уровня	4
81-100	Высокий уровень	5

Требования к оформлению рефератов, презентаций, выставок

Творческий отчет-выставка

Требования к оформлению работ для выставки. Выставочная работа выполняется на формате бумаги А-3 или А-4 в паспорту белого цвета. Работа должна сопровождаться табличкой, расположенной в правом нижнем углу, с указанием названия работы, фамилии, имени и отчества автора, руководителя, общеобразовательного учреждения, города. Размер таблички -5 x10 см, шрифт Times New Roman, размер 14, интервал 1.

Требования к оформлению презентации

Материалы в отпечатанном виде на листах А4, шрифт Times New Roman, размер 14, интервал 1.5, поля стандартные;

Презентация в формате PPT (MS Power Point) размером не более 10-15 слайдов.

Презентация должна акцентировать внимание на наиболее интересном и значимом из собранного материала.